

## Statome Lietuvos skanseną

*Skelbiame ištrauką iš spaudai rengiamos pirmojo Lietuvos liaudies buities muziejaus direktoriaus Vytauto STANIKŪNO (g. 1924 m.) atsiminimų knygos. Muziejui jis vadovavo nuo 1966 m. iki 1988 m., vėliau dar beveik du dešimtmečius dirbo direktoriaus pavaduotoju muziejininkyste. Istorinės fotografijos – iš muziejaus archyvo.*

Dirbau mokytoju Biržuose, kai 1965 m. gavau žinią, jog kuriamas naujas muziejus, ir kvietimą imtis šio darbo. Ilgai nelaukdamas apsilankiau Kultūros ministerijoje. Čia sutikau studijų laikų kolegas – kultūros ministro pavaduotoją Vytautą Jakelaitį bei Muziejų ir kultūros paminklų apsaugos valdybos viršininko pavaduotoją Stasį Čipkų. Susipažinau ir su Muziejų ir kultūros paminklų apsaugos valdybos viršininku Jonu Glemža. Tai buvo Lietuvos kultūros paveldo išsaugojimui atsidavę žmonės. Jie man pasiūlė vadovauti muziejaus kūrimo darbui. Tuometinis kultūros ministras Jurgis Banaitis, kuriam buvau pristatytas, ilgokai patylėjęs, tarė: „Daug metų praėjo, giliai tavo šaknis įleistas Biržuose, bet jeigu jau ryžais...“

1966 m. gegužės 16 d. atvažiavau į Kauną. Ministerijos žmonės patarė laikinai įsikurti tuometinio Petro Cvirkos muziejaus patalpose Donelaičio g. 13. Čia radau šio muziejaus vadovą rašytoją Karolį Vairą-Račkauską. Jis leido naudotis jo rašomuoju stalu, kai jo nėra įstaigoje. Šalia buvo dar viena maža patalpėlė, iš kurios buvo patiekiamas maistas į buvusio Lietuvos valstybės premjero P. Šleževičiaus rūmuose dirbusio advokato valgomąjį. Vėliau gavome dar porą patalpelių pusrūsyje. Tame pačiame name, buvusioje 10 m<sup>2</sup> virtuvėje, su šeima apsigyvenau ir pats.

Netrukus iš Rokiškio atvyko Stasys Daunys. Jis buvo patyręs muziejininkas, Šiauliuose dirbęs su žinomu muziejininku Peliksu Bugailiškiu ir prie muziejaus, į Rokiškio dvaro parką, perkėlęs keletą senų to krašto pastatų. Netrukus dirbti muziejuje pasisiūlė kraštotyrininkas, istorikas Petras Vėlyvis.

Pirmasis ir svarbiausias uždavinys buvo paruošti muziejaus programą, kaip pokštavome, „scenarijų“. Ruošėme tą „scenarijų“ trise – S. Daunys, P. Vėlyvis ir aš. Su S. Dauniu aplankėme šios paskirties latvių ir estų muziejus. Archangelske domėjausi to šiaurės krašto išlikusiais medinės architektūros paminklais bei pradėtu statyti muziejumi. Apsilankiau ir Bukarešto kaimo muziejuje.

Muziejaus po atviru dangumi pagrindinis ir svarbiausias eksponatas – pastatai. Reikėjo nuspręsti,

kiek, iš kur ir kokius pastatus reikėtų kelti į muziejui paskirtą teritoriją. Apie senesnius negu XVII a. mūsų krašte buvusius pastatus žinome labai mažai. Suprantama, medis – neilgaamžė medžiaga. Akmeniniai, mūro pamatai atsirado palyginti vėlai. Pastatams, sodyboms sunykus, nelikdavo jokių pėdsakų. Ir vėlesnių šimtmečių daugelis pastatų sunyko arba buvo sunaikinti. Kaimuose jau retai buvo galima pamatyti visą išlikusį praeito šimtmečio trobesį, dažnai jie būdavo neatpažįstamai pakeisti. Reikėjo spręsti – ar ieškoti unikalių, kuo nors išsiskiriančių iš kitų pastatų, ar apsisototi prie labiausiai paplitusių. Kartu muziejaus darbuotojai suprato, kad vertingo architektūrinio objekto iškėlimas iš jo aplinkos yra smerkiamas ir galimas tik išimtiniais atvejais. Buvo nuspręsta ieškoti tipinių statinių, gerai išlaikiusių savo pirmąją, statytojų sumanytą ir įkūnytą formą.

Muziejui vieta 1958–1965 m. rinko prie tuometinės Kultūros ministerijos sudaryta komisija. Po daugelio apžiūrėtų vietų buvo apsistota šalia Rumšiškių miestelio, prie Kauno marių ir Pravienos upelio. Vietos parinkimą lėmė gera būsimo muziejaus geografinė padėtis: ji yra beveik Lietuvos centre, kur susiduria aukštaičių, dzūkų, sūduvių etnografiniai regionai. Netoli ir Žemaitijos įtakos arealas. Patogus susisiekimas, o pati teritorija yra ne tik graži, bet ir gausi įvairių natūralios gamtos komponentų: miškai, atskirų medžių kupetos, pievos ir dirvos, kloniai, raguvos, lygumos ir pakilimai. Ji beveik visiškai atitinka pagrindinių Lietuvos etnografinių regionų natūralias gamtines ypatybes.

Ruošiant būsimo muziejaus programą bei projektą, buvo žinoma, kad pastatų ekspozicijos gali būti įvairios. Jie gali būti pavieniai, išrikiuoti eilėmis lyg parodose arba jungiami į kompleksus – sodybas, kaimų fragmentus. Tačiau pats muziejaus pavadinimas – buitės – įpareigojo rodyti žmonių gyvenimo sąlygas ne tik atkuriant gyvenamojo namo interjerą, bet ir supažindinant su jų kasdieniniu darbu. Todėl negalėjome apsiriboti perkeldami į muziejų vien gyvenamuosius trobesius, bet reikėjo rodyti ir ūkinis pastatus – tvartus, daržines, klojimus, kurių konstrukcijos ir pro-

porcijos irgi turi išliekamąją vertę. Prof. P. Galaunė, iš pradžių skeptiškai vertinęs tokį sumanymą, vėliau jam pritarė. Paruoštoje programoje buvo numatytas sodybų eksponavimo principas, išlaikant reikalingus atstumus tarp jų. Kita vertus, supratome, kad tai bus savotiška kompiliacija, nes kaimuose sodybų, kurias galime perkelti su visais pastatais, nepavyks surasti. Kuriamos sodybos nebus tikros, bet padės lankytojui suvokti pastatų paskirtį ir jų funkcinius ryšius.

Be tipinio pastatų išdėstymo, siekiant parodyti buvusių sodybų vaizdą, reikėjo atkurti mažąją architektūrą – tvoras, vartus ir vartelius, šulinius, kopyltulpius, želdinius, gėlių darželius.

Paruoštoje muziejaus programoje buvo numatoma atkelti ir eksponuoti 13 įvairios paskirties Lietuvos regionų – Aukštaitijos, Dzūkijos, Sūduvos ir Žemaitijos – pastatus. Norėta atkurti 27 sodybų pastatų kompleksus, atskirai atstatyti buvusio dvaro pastatus ir miestelį. Numatoma vieta ir pastatams, neįeinantiems į sodybas (technikos objektams, religiniams pastatams, smuklėms, tiltams ir kt.). Muziejaus plotas su miškais iš pradžių buvo 192 ha (šiuo metu – 175 ha).

Preliminarią muziejaus programą 1966 m. rugsėjo 13 d. svarstė Muziejaus taryba, į kurią įėjo Vytautas Jakelaitis, Jonas Glemža, Klemensas Čerbulėnas, architektai Juozas Baršauskas, Romanas Jaloveckas, Feliksas Bielinskis, Eduardas Budreika, Jonas Minkevičius, Vytautas Pasčiauskas, Vytautas Landsbergis-Žemkalnis, prof. Paulius Galaunė, Stasys Daunys, Petras Vėlyvis, Stasys Čipkus. Man teko būti Tarybos pirmininku. Pateiktai programai iš esmės buvo pritarta, ir projektavimo darbai buvo pavesti architektui Romanui Jaloveckui. Sudaryta projektavimo konsultacinė grupė (F. Bielinskis, K. Čerbulėnas, S. Daunys,

V. Landsbergis-Žemkalnis, K. Šešelgis, P. Vėlyvis). Aš buvau grupės pirmininkas.

Priimta muziejaus programa ir projektas atvėrė kelią muziejuje rodyti visą Lietuvoje išlikusių ar buvusių pastatų panoramą – nuo seniausių, primityvios konstrukcijos ir įrengimo iki tobulų, dailių konstrukcijų ir puošybos.

Tuoju pajutome griežtą tuometinės partinės valdžios kontrolę – buvusiais tarybiniais laikais kitaip negalėjo būti. Kai kurie komunistų partijos ideologai gynė vadinamąjį „klasinį požiūrį“, ragino muziejuje eksponuoti varganą Lietuvos kaimą, kad būtų galima parodyti tuometinių kolūkių pranašumą. Pamenu, 1968 m., rudenėjant ir jau pradėjus pastatų perkėlimą į muziejų, užsuko LKP pirmasis sekretorius Antanas Sniečkus. Jis apžiūrėjo statomą žemaičių namą, dvi aukštų svirną, pasikalbėjo su dailidėmis. Architektas Romanas Jaloveckas trumpai apibūdino muziejaus projektą. Pasak Antano Sniečkaus, muziejuje turi būti rodoma darbo liaudies, t. y. vargingųjų gyventojų buitis prieškarinėje Lietuvoje, kaip kontrastas kolūkiniam kaimui. Jokių kapinaičių! Vieną kitą kopyltulpį pakelėse gal ir galima būtų pastatyti. Dar gailėjosi, kad, statant Elektrėnus, buvo nugriautas kažkoks varganas kaimas, taigi nebūtų reikėję ir muziejaus. Priekaištų, kad rodome ir turtingų ūkininkų pastatus, jų buitį, vadinamąsias „buožių“ sodybas, gaudavome ir vėliau, jau atidarius muziejų.

Beje, karšti ginčai kilo ir dėl muziejaus pavadinimo. Pagal tuometinę ideologiją, sąvoka „liaudis“ apėmė toli gražu ne visus krašto gyventojus, o tik tam tikrą sluoksnį, t. y. vargstančius, išnaudojamus žmones. Dvarininkai, buožės, dvasininkai, verslininkai, kaip „liaudies priešai“, buvo tremiami ir visai spaudžiami,



Pievelių kaimas.  
1966 m.

žlugdomi. Teko tartis su Tarybos nariais dėl muziejaus pavadinimo. Algimantas Miškinis, Vacys Milius, Petras Kalnius, Leonas Mulevičius siūlė pavadinimą „Lietuvos kaimo muziejus“ remdamiesi tuo, kad jame bus eksponuojami daugiausia kaimo pastatai. Taip vadinami daugelio pasaulio šalių panašūs muziejai (vokiečių *Dorfmuseum*, rumunų *Satului*). Vis dėlto buvo priimtas pavadinimas – Lietuvos liaudies buities muziejus.

Plačiau ir bliviau galvojęs tuometinės valdžios atstovai (Algirdas Brazauskas, Antanas Barkauskas, Lionginas Šepetys) palaikė Muziejaus tarybos priimtą programą bei koncepciją ir netgi patarė „nerodyti Lietuvos kaip kokio elgetų krašto, nes tada lankytojai ims tvirtinti, kad lietuviai viską gavo iš Rytų kaimynų. Reikia parodyti, kas mūsų krašte buvo gražaus (pastatus, sodybas)“.

Pirmajame Muziejaus tarybos posėdyje patvirtintą muziejaus programą perdavėme architektams grafiškai apipavidalinti. Architekto Romano Jalovecko pateikti teritorijos zonavimo, maršrutinių kelių, pastatų kompleksų variantai buvo svarstomi dar trijuose muziejaus tarybos posėdžiuose ir galutinai priimti 1967 m. balandžio mėn. 17 d. Vėliau eskizinį projektą tobulino ir detalizavo architektė Birutė Kugevičienė.

Architektų paruoštoje muziejaus pastatų, kompleksų išdėstymo, tiksliau sakant, ekspozicijos generalinio plano schemoje buvo numatytas 6,5 km žiedinis pėsčiųjų kelias muziejaus lankytojams. Jis turėjo jungti pagrindinius muziejaus sektorius: Dzūkiją, Aukštaitiją, Sūduvą ir Žemaitiją su Mažosios Lietuvos pastatais prie Kauno marių. Pagrindinis įėjimas – nuo Rumšiškių miestelio pusės lieptu per Pravienos upelį. Didesni pastatų kompleksai: rytinėje muziejaus dalyje – dzūkų bendrė, šiaurėje – aukštaičių kaimelis buvusio Pievelių kaimo vietoje su išlikusiais želdiniais, toliau už miško, pietinėje pusėje – pavienės Sūduvos sodybos, dar toliau, pietvakariuose prie Kauno marių – žemaičių kupetinio kaimo pastatai. Be to, numatyta statyti keletą viensėdžių bei atskirų pastatų, netelpančių į sodybas, vėjo, vandens malūnų, užtvankų, įėjimo vartų, maitinimo įstaigų, įrengti lankytojų poilsio, renginių, automobilių stovėjimo vietų.

Muziejaus projektavimas ir statyba – ilgalaikis procesas, panaudojant tyrimo medžiagą, etnografų ekspedicijų kaupiamą patirtį. Ir todėl, nors projektas buvo priimtas, jis visą laiką buvo keičiamas, papildomas. Muziejininkams suradus iš pirmo žvilgsnio tinkamą pastatą, ilgai būdavo svarstoma, ar jis iš tikrųjų tiks muziejui, į kurios sodybos pastatų kompleksą jį reikėtų perkelti. Kai reikėdavo daryti didesnius projekto keitimus, šaukdavome Muziejaus tarybą. Stengėmės įsiklausyti į kiekvieną nuomonę, įvertinti argumentus ir tik tuomet priimdavome galutinį sprendimą. Taigi muziejaus kūrimas, statyba – kolektyvinis daugelio



Muziejaus tarybos nariai: Feliksas Bielinskis, Jonas Minkevičius, Stasys Daunys, Klemensas Čerbulėnas, Vytautas Stanikūnas.



LTSR kultūros ministras Lionginas Šepetys ir Vytautas Stanikūnas.



Statomas Rudaminos sodybos svirnas iš Krūminių kaimo, Varėnos rajono. 1969 m.

specialistų, mokslininkų, muziejininkų darbas. Nemaža pasiūlymų, projektų saugoma muziejaus archyve, jie gali būti naudingi ir rašant muziejaus istoriją, ir statant kitus muziejaus pastatus.

Muziejaus statybas pradėjome iš „Pravienos“ kolūkio perimtoje žemėje. Joje buvo įsikūrusios keliolika šeimų: vietos gyventojai buvo pasistatę sodybas, viena kita šeima gyveno buvusio Pievelių kaimo pastate ar vieniemyje. Pagal tuometinės melioracijos įstatymą gyventojams buvo sumokėta už pastatus ir želdinius, leista nusigriauti pastatus ir išsigabenti į kitą vietą.

1969 m. muziejui buvo perduotas 175 ha žemės plotas, įskaitant ir valstybinį mišką.

### Įtempto darbo metai

Numatomi perkelti į muziejų pastatai buvo mūsų vaizduotėje, kaip dabar sakoma, „virtualūs“. Juos reikėjo surasti Lietuvos kaimuose. 1966 m. rudenį muziejus gavo seną autobusiuką. Įsigijome keletą dviračių. Muziejuje buvo nedaug darbuotojų, ir jie leidosi į Lietuvos provinciją ieškoti tinkamų pastatų, rinkti ir kaupti senoviškus baldus, audinius, namų apyvokos rykus. Dviračiais riedėjome į kaimus, vieniemių, rašėme, braižėme, fotografavome. Surinktą turtą kraudavome į autobusiuką. Muziejus dar neturėjo jokių patalpų. Kur padėti surinktus daiktus – muziejaus eksponatus? Iš pradžių juos palikdavome laikinai pasaugoti savininkams arba išnuomotuose ūkiniuose pastatuose. Gavome keletą patalpų Pažaislio vienuolyne. Perkėlus į muziejų pirmuosius trobesius, juose kraudavome surinktą turtą. 1974 m. jau turėjome sukaupę apie 10 tūkstančių eksponatų.

-3-

1966 m. liepos 14.

Šiandien pradėta pirmoji  
heliadieni etnografinė LLBM liep-  
dies luitis mumsiam išmė. Nu-  
matyta tapti iki liepos 16 d. Dvira-  
me Romsotere, Pievelių kaimo,  
kur bus surašomas luitis mums-  
jams etnografinė. Tirtas - su-  
ninkto medžiaga apie Pievelių  
kaimo istoriją, gyvenimą, zodyn-  
las, luitis. Dolyvėse 5 mums-  
jams darbuotojai: skv. vedėjas Vėly-  
vis P., skv. vedėjas Dauvis S. (eks-  
pedicijos vadovas), upv. mums-  
mai Lenokadarkis Dvirgintis, ir  
Pestys J. ir foto grafos Kubilins.  
Aplankytos 8 sodybos, surin-  
kinto su vėlyvė. Numatyta ekspoz-  
netai, kurie ritoj bus parvežami.

Pirmos muziejaus ekspedicijos dienoraštis. 1966 m.  
LLBM archyvas.



Ekspedicija Plungės rajone,  
Didžiųjų Mostaičių kaime.  
Muziejininkai pas Jurgį  
Srėbalių. 1969 m.



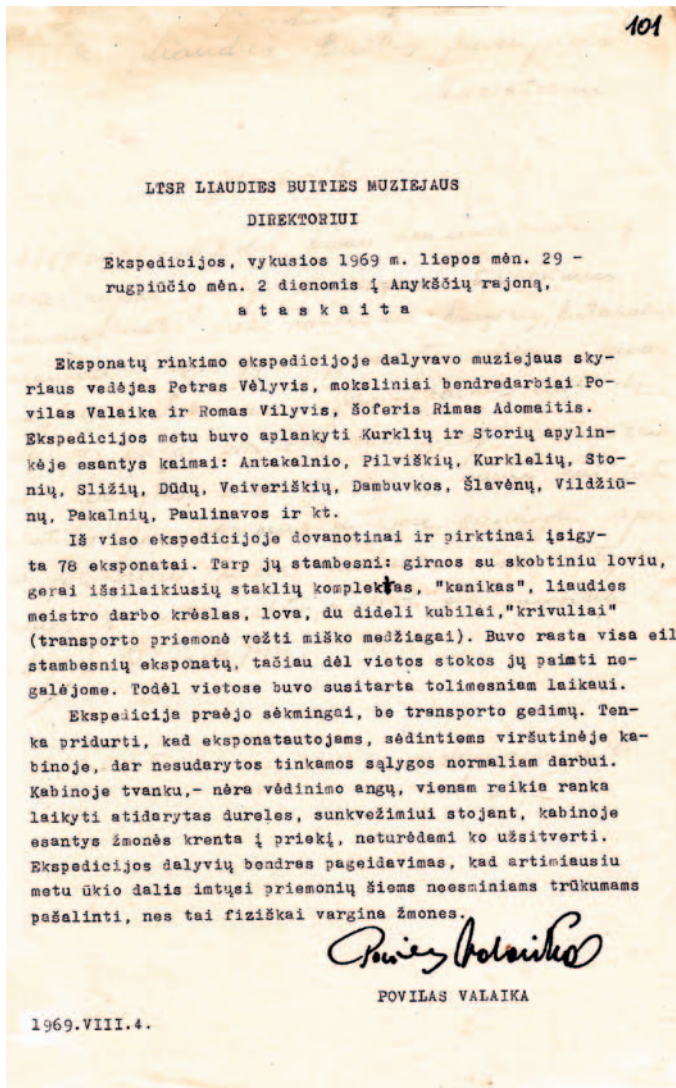
Muziejaus darbuotojai Plungės rajone, Kumžaičių kaime. 1970 m.



Ekspedicija Mažojoje Lietuvoje. Lietuvinkės Onos Baltrušaitienės sodyboje Griežių kaime, Klaipėdos r. 1987 m. Iš N. Andrejevienės asmeninio albumo.



Ekspedicija Skuodo rajone, Ylakiuose. Kalčių kaimas. 1986 m. Iš Eligijaus Juvencijaus Morkūno asmeninio albumo.



Ekspedicijos ataskaita. 1969 m.



Muziejinkams atsitkdavo ir taip... Antanava, Šakių r. 1980 m. Iš A. Jociaus asmeninio albumo.

Dirbdami ekspedicijose, muziejininkai kartu kaupė žinias apie pastatus, sodybas, kaimus. Išsiaiškino naujų, nežinomų dalykų. Didelę paramą, kuriant muziejų, suteikė nuo 1970 m. į muziejų laikinam mokslinio vadovo darbui iš Statybos ir architektūros instituto atėjęs menotyrininkas ir muziejininkas Klemensas Čerbulėnas. Jis puikiai dar nuo prieškarinių laikų pažinojo Lietuvos kaimus ir miestelius, propagavo Tėviškės muziejaus idėją. Jį patį neakivaizdžiai pažinojau iš straipsnių „Gimtajame krašte“, „Naujojoje Romuvoje“, karo metų spaudoje, iš pokario straipsnių ir leidinių. Su Jonu Glemža dar 1966 m. rudenį suradome jį tuometiniame Kauno Stepo Žuko dailės technikume, kur jis turėjo keletą užsiėmimų. Ir taip su K. Čerbulėnu, biržiečiu, tikru Lietuvos patriotu, iki pat jo mirties artimai ir atvirai bendravome, visiškai vienas kitu pasitikėdami. Tai buvo plačios erudicijos žmogus, dailės, etninės kultūros žinovas, visomis išgalėmis padėjęs kurti lietuvišką skanseną.

Kelionėse po Lietuvą laukė ilgi tinkamų perkelti į muziejų pastatų savininkų įkalbinėjimai, prašymai, derybos dėl kainos. Kartais padėdavo kolūkių pirminkai ar rajonų vadovai. Ieškojimų metu bendravome su daugeliu žmonių, kurie skirtingai suprato ir vertino muziejininkų darbą. Vieni būdavo svetingi ir padėdavo, kiti siekdavo pasipelnėti, tretieji netgi trobą nenurodėdavo įsileisti. Vis dėlto daugiausia būdavo norinčių talkinti muziejininkams. Niekada nepamiršime kretingiškio, buvusio politinio kalinio Igno Jablonskio, kuris muziejininkus priimdavo kaip laukiamus svečius, mesdavo visus darbus ir kartu leisdavosi į keliones po Žemaičių žemę ieškoti reikalingų trobesių, aiškino, patardavo. Nemažą dalį žemaičių sektoriaus pastatų įsigijome jam padedant. Garbusis Tėvas Stanislovas iš Paberžės irgi ne kartą keliavo su muziejaus darbuotojais po savo parapiją, rodė sodybas, išlikusius Vinco Svirskio kryžius, perdavė muziejui daug vertingų etnografinių daiktų. Žemėlį aplinkėse muziejininkų patarėjas buvo Jonas Šliavas. Į muziejų plaukė laišakai su pasiūlymais, adresais. Daugiausia jų atsiuntė nuoširdus muziejaus bičiulis V. Milius.

Atrinkdami tinkamus kelti į muziejų pastatus, applanėme visus paveldosaugininkų į vietinės reikšmės saugotinių pastatų sąrašus įrašytus kaimus ir sodybas. Kai kurie pastatai į šiuos sąrašus būdavo įrašomi muziejaus iniciatyva, siekiant apsaugoti juos nuo sunaikinimo. Iš paminklinių objektų į muziejų perkelta Josvainių karcema, Račkiškių koplyčia, dvarų dviaukščiai svirnai iš Varėnos ir Trakų rajonų, tvartas iš Kretingos rajono. Šie pastatai buvo apleisti, nenaudojami, nykstantys.

Pirmasis perkeltas ir muziejuje atstatytas statinys – stiebinis vėjo malūnas nuo Šiluvos. Jį dar 1966 m. pasiūlė perkelti K. Čerbulėnas. O vienas iš pačių vertingiausių pastatų – žemaičių numas – surastas 1967 m., pasinaudojus muziejuje dirbusio puikaus fotografo



Etnografas Vacys Milius ir Architektūros skyriaus vedėjas Leonardas Lekavičius. Iš Vytauto Stanikūno asmeninio albumo.

ir kraštotyrininko A. Kubiliaus prisiminimais. Numas dar stovėjo ir buvo naudojamas kaip ūkinis pastatas S. Daukšienės sodyboje, Norvaišių kaime, Plungės rajone. Jame po vienu stogu buvo daržinė, atviras židinyš jovalui, tvartelis.

1968 m. statybininkai muziejuje jau rentė 11 trobesių.

Gyvenamieji pastatai muziejuje – pagrindinis ekspozicijos fondas. Jų ekspozicija supažindina su įvairių Lietuvos regionų bei laikotarpių žmonių gyvenimo būdu, buitimi. Atstatytos ir restauruotos žemaičių trobos, aukštaičių ir dzūkų pirkios, sūduvių stubos rodo gyvenamojo būsto raidą nuo paprasto viengalio iki sudėtingo plano su daugeliu patalpų aukštaitiško ir žemaitiško namo. Čia randame sienų rentimo, rąstų jungimo, pristatymo konstrukcijas, stogų formų ir siluetų įvairovę, stogų dengimo būdus ir medžiagas.

Gyvenamuosiuose būstuose galime atsekti šildymo, virimo ir kepimo įrangos raidą nuo atvirų židinių senajame žemaičių nume bei kituose pastatuose, nuo krosnių, pečių iki mūsų laikų sudėtingos šildymo, maisto ruošimo įrangos.

Atstatant ir restauruojant perkeliamus pastatus atkuriami mūsų krašto regionams būdingi puošybos elementai – pjaustiniai, polichromija.

Muziejuje nesunku palyginti įvairių Lietuvos regionų, net mažesnių teritorijų pastatų skirtumus, kurie susidarė per daugelį amžių. Kintant istorinėms ir socialinėms sąlygoms, Žemaičių žemė, kurios šiaurinės ir vakarinės dalies gyventojai buvo kuršiai, gyveno kitomis sąlygomis, negu rytinės žemės. Tai, matyt, lėmė artimesni ryšiai su jūra, kaimynais – Vakarų šalimis. Šiame krašte buvo lengvesnis baudžiavos jungas. Valakų reforma ir trilaukė rėžių sistema tiems procesams tiesioginio poveikio negalėjo turėti. Anksčiau pradėję naudoti tobulesnius statybų įrankius, žemaičiai gebėdavo



Vaivadiškių malūno iš Ukmergės rajono statyba.

geriau apdirbti medieną, naudodavo ilgesnius sienojus, žinojo tvirtesnio jų sujungimo būdus. Todėl jie namus statėsi didesnius, platesnius ir aukštesnius.

Pastatų atrinkimo, perkėlimo į muziejų priežiūros darbai vadovavo architektūros skyriaus vedėjas Leonardas Lekavičius. Su juo, tikru Lietuvos patriotu, poliglodu, teko nuvažiuoti ne vieną tūkstantį kilometrų ieškant ir įsigyjant pastatus. Muziejininko darbas buvo jo gyvenimas.

Muziejaus ūkinę dalį net tris dešimtmečius tvarkė J. Graudinas.

Įsigytus pastatus apmatuodavo ir restauravimo projektus darydavo Paminklų konservavimo instituto darbuotojai su nuolatos tuos darbus kuruojančia architektė Birute Kugevičiene. Kai kurių mažiau sudėtingų pastatų dokumentaciją paruošdavo ir patys muziejininkai.

Patį pastatų perkėlimą ir jų atstatymą muziejaus teritorijoje kartu su muziejininkais vykdė Kauno restauravimo dirbtuvės. Prisimenu naudingą bendradarbiavimą su didele patirtį turinčiais dirbtuvių vadovais R. Kaminsku, R. Šermukšniu, K. Vaikšnoru, darbų vykdytojais A. Andraičiu, P. Pečiuku, R. Leimontu, A. Astrasku, R. Konstantinavičium bei dailidėmis ir kitais statybininkais, dar neužmiršusiais savo tėvų ar senelių darbo įgūdžių.

1974 m. muziejaus teritorijoje jau buvo atstatyta arba atstatoma daugiau kaip 70 pastatų. Sukomplektuotos 7 sodybos su interjero – buities ekspozicijomis. Pastatytas muziejaus vartų pastatas, kurį, nusižiūrėjęs į žemaitišką žardą, suprojektavo architektas K. Žalnierius. Pėsčiųjų tiltą per Pravieną pasiūlė inžinierius V. Šliogeris. Lankytojus jau galėjome supažindinti su 3 sodybomis, sukomplektuotomis iš žemaičių senųjų pastatų, daugiausia iš Kretingos rajono, viena dzūkiška – iš Lazdijų krašto, aukštaitiška – iš Biržų ir Pasvalio regiono, taip pat sūduvių – iš Marijampolės apylinkių.



Kauno restauravimo dirbtuvių restauratoriai.

Be jau minėtų į muziejų perkeltų gyvenamųjų namų, komplektuojant sodybas, atkelta senų, įdomių konstrukcijų, retai išlikusių pastatų. Tai – tvartas su diendaržiu ir klojimas su jauja Biržų krašto vienkieminėje sodyboje. I. Jablonskis muziejininkus atvedė į Vėčių kaimą Skuodo rajone. Čia radome visiškai apleistą, begriūvantį vienintelį buvusioje iškilauš Žemaičių žemės sūnaus, botaniko, floristo, kunigo Jurgio Pabrėžos gimtojoje sodyboje išlikusį pastatą – svirną. 1970 m. jį atgabenome, atstatėme ir restauravome. Liaudies meistras iš ažuolo išdrožė paminklą su užrašu „Taislius auguminis“, primenantį svarbiausią floristo knygą. Gal šiam pastatui reikėtų didesnio muziejininkų dėmesio? 1969 m. atkelta vienintelė Lietuvoje išlikusi milo vėlykla, kurios mechanizmus suka vanduo. Perkelti 4 skirtingų konstrukcijų vėjo malūnai. Perkelta unikali XIX a. pradžios žemaičių ūkininko nuo Grūšlaukės sodyba – visi neblogai išsilaikę pastatai. Tai vienintelė nekompliuota sodyba. Išlaikytas tikslus pastatų išdėstymo planas, atstumai. Gaila, kad sodyba iki šiol nebaigta restauruoti, apleista, nors tai vienas vertingiausių muziejaus objektų.

Muziejuje galima pamatyti visų Lietuvoje paplitusių svirnų tipus: nuo vienos patalpos Rytų ar Pietryčių Lietuvoje iki didelių gabaritų su daugeliu įvairios paskirties patalpų Žemaitijoje, nuo svirnų su įėjimu iš galo ir iš šono iki svirnų su prieklėčiu ir be jo, su žemaitiškais klėtsongomis ir lėpiaus svirno kampe.

Perkeltieji tvartai taip pat būdingi visam mūsų kraštui: nuo vienos patalpos iki sudėtingų, su dienykais, diendaržiais, sujungtų su daržinėmis, svirnais, netgi su gyvenamaisiais namais. Yra mažesnių tvartų, skirtų tik vienos rūšies gyvuliams – arkliidžių, karvidžių, kiaulidžių.

Muziejaus interjero, kiemo ekspozicijos turėjo atkurti tam tikro laikotarpio, regiono gyventojų gyvenamąją aplinką – supažindinti su naudotais baldais,



Darbėnų troba prieš perkėlimą. Maloniškių kaimas, Kretingos r. 1967 m.



Darbėnų troba muziejuje. 2006 m.



Statomas Kartenos sodybos klojimas iš Mažųjų Mostaičių kaimo, Plungės r. 1970 m.

namų apyvokos reikmenimis, audiniais. Interjero ekspozicijų įrangą darė Buities skyriaus muziejininkai, jiems vadovavo patyręs muziejininkas Stasys Daunys, o nuo 1979 m. – Janina Samulionytė. Interjero ekspozicijų įrangą lėmė ir eksponatų gausa, ir galimybė juos saugiai eksponuoti. Žmogus aplinką pažįsta visais pojūčiais – jis nori ne tik pamatyti, bet ir paliesti, pauostyti. Buvo siekiama sukurti iliuziją – šeimnininkas čia pat. Tačiau kai kurių lankytojų noras ką nors „atminimui“ išsinešti muziejininkus vertė atsisakyti smulkesnių eksponatų. Kita vertus, griežta nuoroda – eksponatų neliesti rankomis – mūsų muziejininkus dažnai varė į nevilgtį. Juk suolai ir stalai, o pagaliau ir patys pastatai – tai eksponatai. O lankytojas – ne angelas, kad apskraidytų ekspoziciją, nieko neliesdamas. Išimties tokiam muziejui reikalingos: reikia lankytojams leisti elgtis laisviau. Atstatytoje dūminėje gryčioje iš Panevėžio rajono lankytojai gali net pasišildyti prie krosnies, pajusti dūmų kvapą, pamalti gėrnomis, nes tai – pažinties su muziejaus eksponatais pajvairinimas. Vis dėlto turėjome riboti betarpišką lankytojų sąlytį su interjero ekspozicijomis, nors užtvaros – kaspinėliai skersai durų ar stiklai duryse, menkina įspūdį, kad šeimnininkas čia pat. Rėžia akį ir ryškūs inventoriaus numeriai ant daiktų ar vielytėmis pririšti šaukštai.

Ruošdami muziejaus interjero ekspozicijas, dirbome remdamiesi savo patirtimi ir žiniomis. Atsirado pirkiose ir religinių paveikslų, žemaitiškų medžio raižinių, ir kryželių, koplytėlių. Tačiau žinojome ir nerašytas taisykles – būti apdairiems, neapgalvotais veiksmais neišprovokuoti tuometinės valdžios, nes kai kas mūsų darbe bandydavo įžiūrėti ir nacionalizmą, ir religingumą. Kildavo grėsmė, kad muziejaus statybos bus sustabdytos. Prisimenu, kai buvo priekaištaujama, kodėl ant perkeltos Račkiškių koplyčios yra originalus kryžius, o ne saulutė.

Muziejininkams griežtai buvo liepta ekspozicijose numatyti ideologinių ir revoliucinių akcentų. Nepaklusti negalėjome. Tačiau pasielgėme „diplomatiškai“ – iš Sūduvos perkeltą sodybą pavadino „konferencine“, neva joje 1918 m. vykusį slaptą lietuvių komunistų konferenciją. Senojo svirno patalpėleje

įrengėme nedidelę knygelių bei laikraščių straipsnių ekspoziciją, nors iš tikrųjų nei ši sodyba, nei jos pastatai nieko bendro su 1918 m. įvykiais neturėjo.

Ekspozicijas ruošė moksliniai darbuotojai pagal savo nagrinėjamą temą – baldai, audiniai, maisto gaminimas, žemdirbystė. Kiekvieno sezono pradžioje su įrengtomis ekspozicijomis etnografai supažindindavo ekskursijų vadovus. Kokių nors nurodymų „iš aukščiau“ jie negaudavo.

Ruošdami interjero ekspozicijas, laikėmės principo – jos turi būti šventiškos, be šiukšlių ar netvarkingai po patalpą išmėtytų drabužių, indų. Juk kaimo žmonės savaitgaliais, laukdami svečių, ir stalą gražia staltiese uždengdavo, lovas paklodavo, nuvalydavo sienas ir langus. Muziejaus lankytojai ir yra tie laukiami svečiai. Vis dėlto ekspozicijoje kai kurios buitinės detalės turi būti – ir apsmilkusi krosnies pakura, ir virtuvės reikmenys, malkų krūvelė, staklės su pradėta austi drobule ir kt.

Muziejaus statybos ir veiklos metais iš Kultūros ministerijos jautėme geranorišką ir nuolatinę paramą. Visada buvo įsiklausoma į muziejaus poreikius, problemas, ieškoma jų sprendimų. Ypač daug dėmesio muziejaus statyboms skyrė tuometinis Plano komisijos pirmininko pavaduotojas Algirdas Brazauskas. Jo rūpesčiu į muziejų nutiesti įvažiavimo ir maršrutiniai keliai, elektros, telefono linijos, vandentiekis. Lankydamasis muziejaus statybose, jis ragino skubėti statyti ir įrengti muziejų, nes esąs palankus metas. Išgalėjome pagerinti muziejaus darbuotojų buitį: buvo pastatyti 36 butai, iš jų 12 Alytaus individualių namų Rumšiškėse, vienas aštuonių butų pastatas pritaikytas muziejaus kontorai.

## Muziejaus atidarymas

Pirmosios muziejaus sodybų ir jų interjero ekspozicijos buvo atidarytos 1974 m. birželio 21 d. Išvakarėse buvo gautas keistas nurodymas – apie muziejaus atidarymą niekur neskelbti ir nereklamuoti. Tačiau ir be reklamos susirinko gana gausi muziejaus gerbėjų minia.



Lietuvoas komunistų partijos Centro komiteto pirmasis sekretorius Petras Griškevičius, Lionginas Šepetys, už jų – LTSR Ministrų tarybos pirmininko pavaduotoja Leokadija Diržinskaitė. Muziejaus atidaryme 1974 m. birželio 21 d.

Atidarymo iškilnėse prie centrinių muziejaus vartų dalyvavo tuometiniai komunistų partijos ir valdžios vadovai. Buvo kalbama apie socialistinės kultūros, žemės ūkio laimėjimus, revoliucinę praeitį, klasių kovą, o apie ekspozicijas nei muziejaus direktoriui, nei kitiems muziejaus darbuotojams nebuvo leista kalbėti. Mat prieš atidarymo iškilmes buvo atskleista, kad muziejuje dirba daug „politiškai nepatikimų“ žmonių, ir tai vos nesužlugdė atidarymo šventės.

Taigi muziejus buvo atidarytas, bet ortodoksiniams partiniams veikėjams jis kėlė nerimą. Gaudavome ir priekaištų, kad čia viskas „per daug gražu“. Juk tos sodybos, pastatai, tie rankų darbo drabužiai, baldai, rakandai, visas tas jaukumas ir grožis už muziejaus ribų, Lietuvos kaime, jau suniokotas, sugriautas. Tai buvo lyg ir nebylus priekaištas tiems niokotojams. Muziejus buvo lietuvių tautos pasididžiavimas prieš kitataučius, jis priminė jaunosioms kartoms tėvų ir protėvių praeitį bei prisakė neužmiršti savo tautos tradicijų ir istorijos.

Mūsų džiaugsmui, į muziejų traukė tūkstančiai lankytojų. Jie čia rasdavo gėlėmis pražystančias birželio pievas, išvysdavo vaizdą į Kauno marių vandens plotybes, girdėdavo senų miškų ošimą, o svarbiausia – pažindavo medžių guotuose paskendusias sodybas, gėlių darželius prie šimtamečių pirklių, trobų, stubų, kuriose, rodos, dar sklando lietuvių protėvių dvasia. Čia žmogus rasdavo ir ramybę, ir lietuvišką žodį, ir dainą.

Atidarius muziejų lankymui, jo statyba nenutrūko. Buvo keliami pastatai į aukštaičių kaimą, vienkieminė Kupiškio krašto Mičiūnų sodyba bei dzūkų kaimo bendrė pagal Zervynų kaimo dalies išplanavimo pavyzdį. Vienas pirmųjų šio kaimelio pastatų – Jono Gaidžio pirkia iš Musteikos kaimo, kurioje dar prieš Pirmąjį pasaulinį karą apsisistodavo įžymusis Lietuvos gamti-



Muziejaus atidaryme dainuoja Povilo Mataičio vadovaujamos Liaudies muzikos teatro trupės dainininkės. 1974 m.

ninkas profesorius Tadas Ivanauskas. Pradėtas atstatyti Mažosios Lietuvos sektorius, nuo Kintų atkėlus E. Gerulytės sodybą. Tačiau šios sodybos stuba stovi be grindų ir lubų, o daržinėle sunyko neatstatyta. Šalia aukštaičių kaimo atstatyta ir restauruota originali XVIII a. aštuonkampė koplyčia iš Švenčionių rajono.

### Muziejaus miestelis

Muziejaus miestelis pradėtas kurti vėliau, negu atkeliamos sodybos, nes jo pastatų ekspozicija, interjero įrengimas kėlė nemažą problemų. Lietuvos miesteliai buvo mažai tyrinėti, dauguma jų gyventojų – prekybininkai, amatininkai – buvo kitataučiai, kitų kultūrų žmonės. Vis dėlto muziejuje tokios ekspozicijos reikėjo, nes didesnis ar mažesnis miestelis visada buvo ir kaimo gyventojų buities dalis: jis juos aptarnavo ir dvasine, ir fizine prasme. Tuo miestelis ir skyrėsi nuo didesnių miestų, kurie su savo dirbtuvėmis, įmonėmis ir prekyba gyveno, augo nepriklausomai nuo juos supančių kaimų.

Dauguma Lietuvos miestelių formavosi būdami parapijų bei valsčių centrai. Įvairiais istoriniais laikotarpiais jų egzistavimas būdavo reglamentuojamas valdžios įsakymais. Išaugę miesteliai gaudavo savivaldos teises, galėdavo rengti prekymečius, plėtėsi ir jų infrastruktūra. Kai kurie miesteliai ilgainiui išaugo į apskričių centrus su daugiau kaip 10 tūkstančių gyventojų.

Miestelio, aptarnaujančio kaimo gyventojus, struktūra ir įvaizdis turėjo atitikti bendrą muziejaus kūrimo programą. Todėl miestelio pastatų ekspozicijoje būtinai turėjo būti pagrindiniai komponentai: bažnyčia su klebonija, špitole, parapijos namais, sinagoga, valsčiaus valdyba, teisėjo, pašto įstaigos, policijos nuovada, mokykla, vaistinė, gydytojo priimamasis bei įvairių



Muziejaus svečiai. Pirmas iš kairės – Algirdas Brazauskas, Valstybės planavimo komiteto pirmininko pavaduotojas.



Muziejų apvažiuoja direktorius V. Stanikūnas, Lionginas Šepetys, Petras Griškevičius, Leokadija Diržinskaitė. Muziejaus atidarymas 1974 m. birželio 21 d.

amatininkų – siuvėjų, batsiuvių, stalių, dievdirbių, kubilių, ratelninkų, račių, puodžių, skardininkų, kailiadirbių, kalvių ir kt. dirbtuvėlės. Žinoma, kadaise miesteliuose būdavo nemažai mišrių prekių parduotuvių, blaivybės arbatinė, užkeigos, smuklėlės. XX a. pradžioje miesteliuose pasirodė fotografai, kepėjai, atsirado mėsiniai. Miestelių pakraščiuose išlikdavo ir ūkininkų sodybų.

1970 m., jau vykstant muziejaus statybai, buvo tikslinamas ir svarstomas muziejaus generalinis planas. Buvo siūloma muziejuje pastatyti du miestelius – aukštaičių ir žemaičių.

Tačiau miestelio projektavimas prasidėjo tik 1974 m., atidarius pirmąją muziejaus ekspozicijų eilę. Buvo numatyta projektuoti tik vieną miestelį žemaičių sektoriuje pagal kurio nors Lietuvos miestelio prototipą. Miestelio planas – radialinis, laikotarpis – XIX a. antroji pusė.

Mokslinė taryba pritarė architektės B. Kugevičienės ir S. Daunio pateiktam miestelio projektui su kai kuriomis pastabomis ir papildymais.

1978 m. liepos 12 d. muziejuje įvykusiame pasitarime buvo aptarti pirmieji į miestelio teritoriją keliami pastatai. Numatyta statyti: arbatinę (Šeduva), karčemą (Kartena), paštą (Turgeliai), mokyklą (Plokščiai), kalvę (Salantai), prekybininko namą (Telšiai, Šiaulėnai), valsčiaus pastatą (Pušalotas). Kelti šiuos pastatus siūlė K. Čerbulėnas, B. Kugevičienė, S. Daunys.

1980 m. rugsėjo mėnesį direktoriaus įsakymu patvirtinta muziejininkų grupė miestelio pastatams tirti, rekognoskuoti, interjero detalėms projektuoti, tyrimams publikuoti ir kt. Grupės vadovas – muziejininkas E. J. Morkūnas. Grupė turėjo spręsti amatų, prekybos, technikos objektų eksponavimą muziejuje, palikdami Paminklų konservavimo institutui (S. Dau-niui) teisę priimti sprendimus dėl miestelio visumos.

1983 m. birželio 10 d. muziejuje įvyko mokslinė konferencija Lietuvos miestelių tyrimo klausimais. 1984 m. buvo baigtas miestelio pastatų ekspozicijos projektas. Pateiktas 67 keltinų į muziejų pastatų sąrašas.

XX a. devintasis dešimtmetis – intensyvioji muziejaus miestelio statybos laikotarpis. Be pradėtų Šeduvos arbatinės, Kartenos karčemos, statomas „plytų stiliaus“ namas iš Pušaloto, Telšių, Šiaulėnų, Tabariškių prekybininkų namai, Žiežmarių tvartas, Plokščių mokykla, Luokės špitolė, Žemaičių Kalvarijos monopolio pastatas, Šaukėnų klebonijos svirnas.

1999 m. į bendrąją tuo metu rengiamą Lietuvos vardo minėjimo tūkstantmečio programą buvo įtrauktas pasiūlymas dėl Liaudies buities muziejaus komplekso užbaigimo. Lietuvos Respublikos Vyriausybė 2000 m. pasiūlymui pritarė ir miestelio statybai baigti skyrė apie 10 milijonų litų.

## Building Lithuania's open-air museum

The memories of Vytautas Stanikūnas, Director of the Lithuanian Folk Museum, describe the history of the Lithuanian open-air museum – from 1965, when the order was signed to establish an open-air ethnographic museum that would reflect all of Lithuania's regions, to its opening in 1974. He remembers how the museum's conception was created, location chosen, expeditions organised to find old, interesting examples of wooden architecture, collection of other exhibits. In total, 174 ha of land and forest were dedicated to this museum, and until its opening more than 70 buildings (out of the planned 169) were reconstructed. 7 homesteads with interior-livelihood expositions were completed.